



PARCOURS PAR GROUPE

**LYCEE 3**

GROUPE 2 : FACE À L'ÉTAT



**REPÈRES : DEUX SIÈCLES  
D'HISTOIRE  
DE L'IMMIGRATION**



Bonjour, bienvenue à la Cité Nationale de l'Histoire de l'Immigration, qui a ouvert ses portes en octobre 2007.

Son but est de faire connaître et reconnaître l'histoire et les apports de l'immigration en France. L'exposition « Repères » raconte cette histoire à travers des témoignages, des objets du quotidien, des œuvres d'art, des extraits de films...

Cette visite se fait par groupes, répartis en huit thèmes développés par l'exposition : Emigrer, Face à l'Etat, France hostile, Lieux de vie/Ici et là-bas, Au travail, Enracinement, Sportifs, Diversités (culture et religion).

Pour avoir une vue d'ensemble de l'exposition et vous permettre de mieux comprendre comment les immigrés ont participé à la construction de la France, des activités en début et en fin de parcours sont communes à tous les groupes.

Cette visite peut se faire sans les informations contenues dans les audioguides.

**NOM :**

**CLASSE:**

## Mode d'emploi du Musée

Voici des repères de l'organisation du musée, que vous allez retrouver tout au long de votre visite



**Des bornes métalliques** avec texte de présentation vous indiquent dans quelle partie de l'exposition vous vous trouvez.

*Ces textes vous aideront à remplir le tableau de synthèse commun à tous les groupes*



### **9 tables-repères**

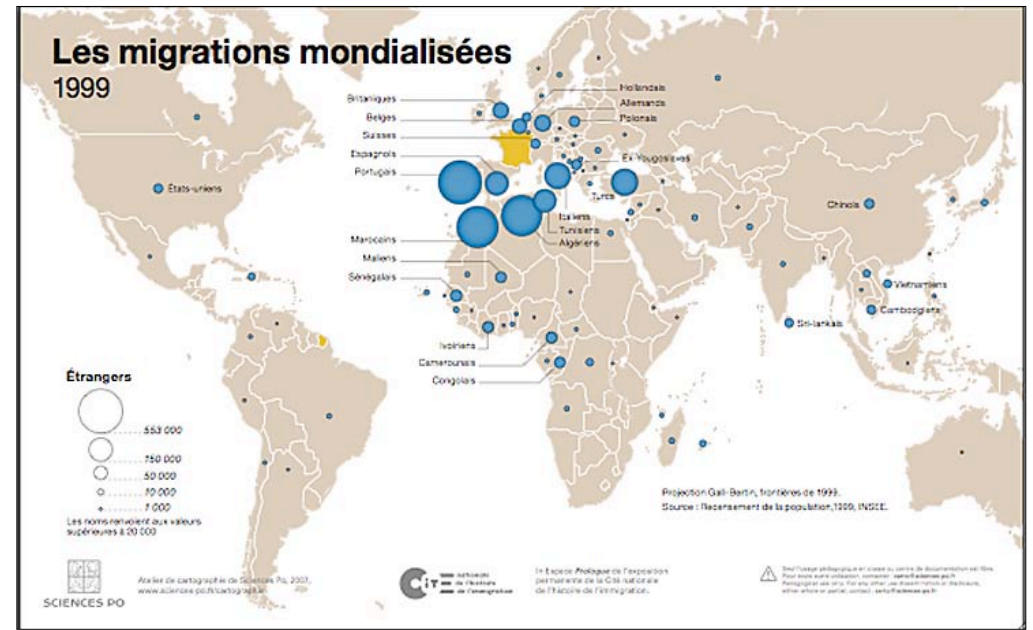
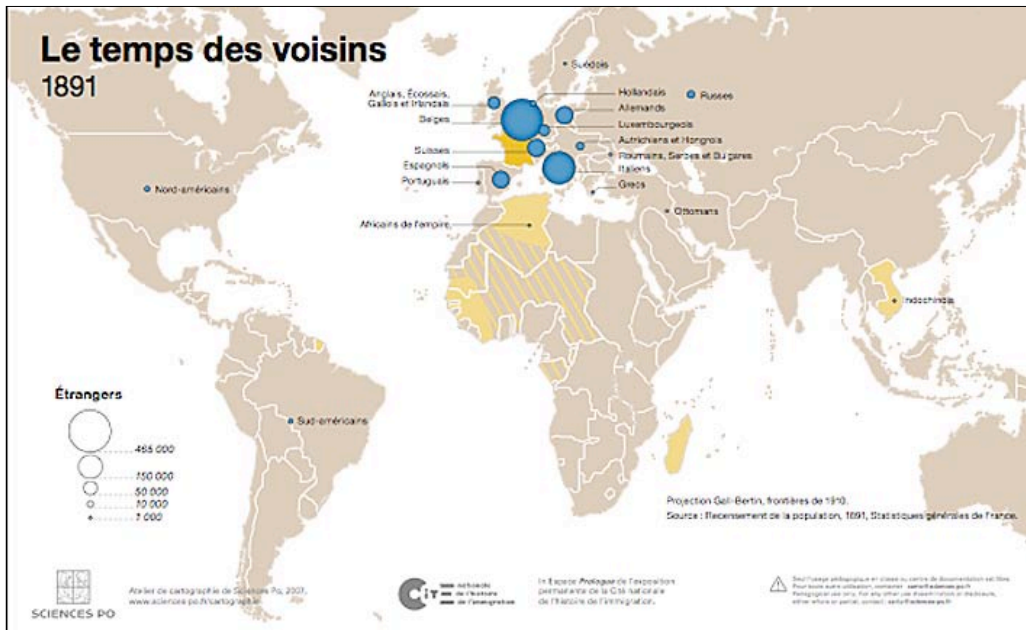
*Une pour chaque thème de l'exposition. Le titre de la table est écrit en haut à gauche. Vous y trouverez, de manière thématique, toutes les indications historiques sur l'immigration en France.*

*Ces tables donnent leur sens aux objets et œuvres d'art que vous croisez dans l'exposition.*

# 1 .ACTIVITÉ COMMUNE A TOUS LES GROUPES : L'ESPACE « PROLOGUE »

## LE PARCOURS COMMENCE SOUS LES GRANDES CARTES

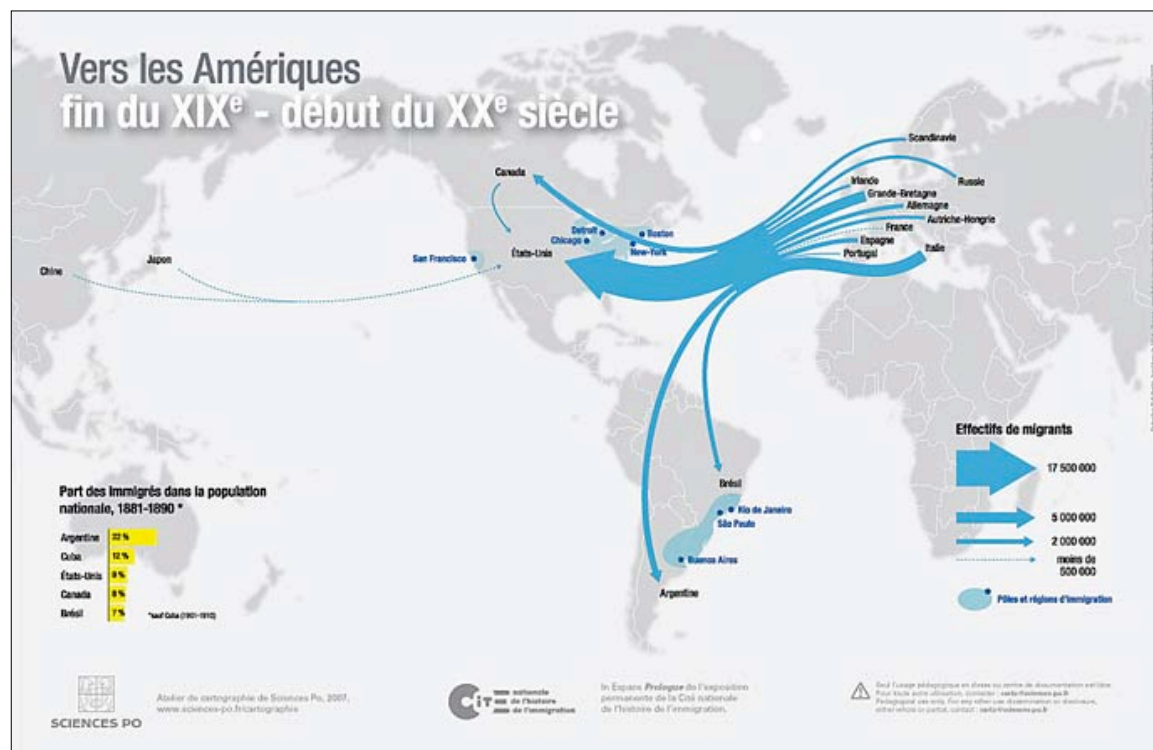
Cherchez l'ensemble de 4 cartes où se trouvent les 2 cartes reproduites ci-dessous :



a- Comment s'intitule l'ensemble de 4 cartes auquel celles-ci appartiennent ? (*le titre est sur la partie métallique externe*)

b- Comparez ces 2 cartes. En un siècle, quelle est la principale évolution quant à l'origine des immigrants installés en France ?

Observez maintenant la carte *Vers les Amériques* pour compléter le tableau suivant :



|  |  |
|--|--|
| Thème de cette carte   |  |
| Date du phénomène représenté                                     |  |
| Particularité de la France par rapport aux autres pays européens |  |

À présent, entrez dans l'exposition en descendant les quelques marches face à vous. L'exposition commence à droite. Regardez le plan en fin de dossier pour trouver où se situe le thème que vous devez traiter.

Repérez comment l'exposition est organisée :

Sur les murs sont exposées des photographies et des œuvres d'art. Ce principe est le même dans toute l'exposition. Des œuvres d'art en trois dimensions (sculptures et installations) ponctuent le parcours et ne sont jamais exposées dans des vitrines.

**LES TABLES REPÈRES. Allumer chaque partie en fonction de la période indiquée dans les questions suivantes.**

**1. POUR UNE VISION GENERALE :** Lisez le petit texte de chaque période historique **en bas de la table** pour associer par une flèche les périodes avec l'attitude de l'Etat correspondante.

| <b>PÉRIODES</b>      |
|----------------------|
| 1830 -1914 ●         |
| 1914 -1931 ●         |
| 1931 -1945 ●         |
| 1945 -1974 ●         |
| 1974 - aujourd'hui ● |

| <b>ATTITUDE DE L'ÉTAT</b>                            |
|--|
| ● L'État est indifférent par rapport à l'immigration |
| ● L'État encourage l'immigration                     |
| ● L'État limite l'immigration                        |

Lisez maintenant les autres textes de la table repère et répondez aux questions suivantes :

**2. De 1914 à 1931 :**

- À quelle date la carte d'identité, pour les travailleurs étrangers, devient-elle obligatoire ?

.....

- En 1924, le statut Nansen, adopté par la SDN, garantit aux réfugiés politiques la protection du pays d'accueil. Quel est le nom du document qui l'accompagne ? Durant la période, quelles sont les populations qui vont y avoir recours ?

.....

.....

**3. De 1931 à 1944 :**

- Retrouvez la photographie du camp d'internement de Gurs. Il est ouvert en 1939. Qui accueille-t-il ? Pourquoi ?

.....  
.....

- En vous aidant du reste du texte sur cette période, recopiez la phrase qui montre que les camps d'internements pour les étrangers « indésirables » existent avant la déclaration de guerre en 1939 :

.....  
.....

**4. De 1944 à 1975 :**

- Les Algériens peuvent-ils circuler librement vers la métropole ? Pour quelle raison ?

.....  
.....

- Dans les années 1950, les travailleurs allemands (RFA), italiens, belges, hollandais et luxembourgeois entrent librement en France. Pourquoi ?

.....

- Quelle est la loi votée le 1<sup>er</sup> juillet 1972 ? Qu'est ce que cela nous apprend sur la société et les idées politiques de l'époque ?

.....  
.....

**5. Depuis 1974 :**

- À partir de 1981, quels sont les deux objectifs des gouvernements successifs en matière d'immigration ?

.....  
.....

Trouvez une loi votée durant cette période qui illustre l'un de ces objectifs ?

.....

## LES OEUVRES EXPOSÉES DANS LA PARTIE « FACE A L'ETAT »

6. Regardez l'ensemble de photographies de Jacqueline Salmon **au-dessus de la table repère**.

Le 5 novembre 2002, le camp de Sangatte près de Calais ferme ses portes. Il enfermait des réfugiés venus demander l'asile en :

Allemagne.       France.       Grande-Bretagne.

- Que nous révèlent ces photographies ?

.....



Manifestation du collectif de sans-papiers de la Maison des Ensembles, 2001-2002, B. Serralongue©musée national de l'histoire et des cultures de l'immigration, CNHI

7. La photographie ci-contre appartient à un ensemble dont l'auteur est **Bruno Serralongue**. Retrouvez cet ensemble :

- Quelle(s) sont les impressions qui s'en dégagent ?

.....

.....

- À quelle date ont été prises ces photographies ? Repérez un ou deux détails qui montrent qu'elles n'ont pas été prises le même jour.

.....

.....

- Quelles sont leurs revendications ? À quelle attitude de l'Etat cela correspond-il (voir question 1) ?

.....

8. L'artiste **Gazhel** propose un ensemble d'affiches où elle se met en scène sous le titre « **Urgent** ».

- Quelle forme utilise-t-elle pour faire passer son message ? Quel est le thème du message ?

.....

.....

- Repérez un changement dans le texte des deux premières et celui des deux dernières affiches. Qu'est ce que cela sous-entend sur sa situation ?

.....

## ENSEMBLE DE L'EXPOSITION

Lisez le petit texte écrit sur chaque borne métallique dans l'ordre de l'exposition (Emigrer, Face à l'Etat...). Puis, regardez les œuvres d'art, images et objets et complétez le tableau en donnant une seule référence selon votre choix (un objet ou une image ou une œuvre d'art).

| THEME                          | TEXTE   | OBJET | IMAGE | ŒUVRE D'ART/AUTRE |
|--------------------------------|---|-------|-------|-------------------|
| ÉMIGRER                        | - La décision d'immigrer est-elle facile à prendre ? .....<br>- Citez deux raisons qui poussent à l'immigration : .....<br>.....  |       |       |                   |
| FACE À L'ÉTAT                  | - Cochez, dans la liste ci-dessous, au moins deux attitudes de l'Etat selon les périodes :<br><input type="checkbox"/> Recrutement <input type="checkbox"/> Fermeture des frontières<br><input type="checkbox"/> Entrée libre <input type="checkbox"/> Cérémonie d'accueil. |       |       |                   |
| FRANCE HOSTILE                 | - À quel(s) moment(s) les stéréotypes sur les étrangers réapparaissent-ils :<br>.....<br>- Quelle est la tendance actuelle de l'opinion publique envers les immigrés ?<br>.....   |       |       |                   |
| ICI ET LA-BAS/<br>LIEUX DE VIE | - Donnez un exemple de type d'habitations destinées aux immigrés : .....<br>.....<br>- Gardent-ils des liens avec leur pays d'origine ?<br>.....<br>.....   |       |       |                   |

| THEME   | TEXTE   | OBJET | IMAGE | ŒUVRE D'ART/AUTRE |
|---|---|-------|-------|-------------------|
| <p style="text-align: center;">AU<br/>TRAVAIL</p>                       | <p>- Les périodes de crises économiques ont-elles mis fin à l'emploi des immigrés ?.....<br/>.....<br/>- Montrez comment, par le biais du travail, ils s'inscrivent pleinement dans la société française : .....<br/>.....<br/>.....</p>  |       |       |                   |
| <p style="text-align: center;">ENRACI-<br/>NEMENT<br/><br/>SPORTIFS</p> | <p>- Donnez deux exemples de ce qui permet aux immigrés de tisser des liens durables avec le pays d'accueil : .....<br/>.....<br/>- À partir des années 1930, les pratiques sportives s'ouvrent aux immigrés car :<br/><input type="checkbox"/> Ils n'avaient pas le droit de faire du sport avant 1930.<br/><input type="checkbox"/> Les pratiques sportives se développent dans la classe ouvrière en général.<br/><input type="checkbox"/> Le gouvernement exige de la diversité dans les équipes sportives.</p> |       |       |                   |
| <p style="text-align: center;">DIVER-<br/>SITÉS</p>                     | <p>- Quel est l'impact des artistes immigrés en France sur le patrimoine culturel ?<br/>.....<br/>.....<br/>.....</p>   |       |       |                   |

Sur ce plan, vous pouvez retrouver l'emplacement des activités.

