



ALLEZ LA FRANCE ! FOOTBALL ET IMMIGRATION, HISTOIRES CROISÉES

En partenariat avec le Musée National du Sport



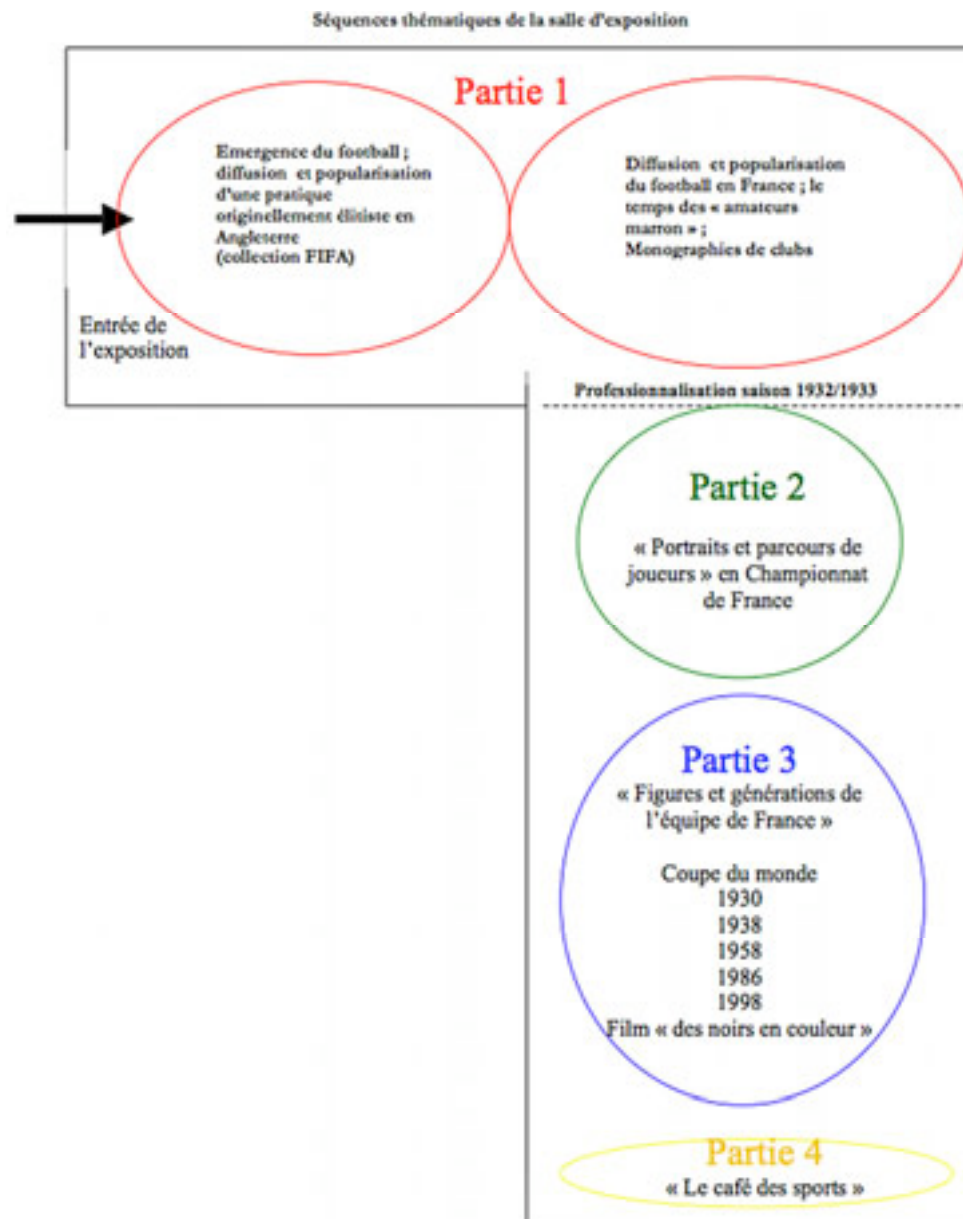
PARCOURS PEDAGOGIQUE



L'exposition « *Allez la France ! Football et immigration, histoires croisées* » met en scène les apports des joueurs d'origine étrangère depuis la diffusion du football venu d'Angleterre, en passant par les différentes générations de joueurs étrangers évoluant dans le championnat national et des équipes de France marquantes pour les coupes du Monde...

Vous découvrirez cette aventure en parcourant :

- les vestiaires : **partie 1**
- le terrain d'entraînement : **partie 2**
- le terrain : **partie 3**
- pour finir par une halte au « **café des sports** », le monde des supporters.





Lisez le texte puis répondez aux questions :

- Quels sont les deux « mondes » du football ?
-

- Quel est celui qui fait appel aux joueurs étrangers ?
-

1863

NAISSANCE
ET DIFFUSION
DE LA PRATIQUE
EN ANGLETERRE

Lisez le texte puis répondez aux questions.



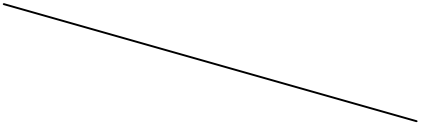
1. Pourquoi la date de 1863 est-elle importante? _____

2. Dans les années 1870-1880, dans quels lieux la pratique du football se développe-t-elle? _____

- Donnez un exemple : _____

3. Dans la première vitrine, retrouvez et observez ces deux documents montrant la pratique de ce qui deviendra le football.

Relevez les différents éléments qui nous montrent que le jeu a récemment été codifié...

	Lieux/alentours	Éléments qui montrent qu'il s'agit de football	Éléments qui montrent que ce n'est pas encore du football (jeu de balle)
1868 	<ul style="list-style-type: none"> - Pas de limites du terrain marquées - Pas de gradins pour le public 	<ul style="list-style-type: none"> - 	<ul style="list-style-type: none"> - Mêlée - Pas d'équipement particulier
1887 	<ul style="list-style-type: none"> - - - 	<ul style="list-style-type: none"> - - - Les cages des buts sont en dur 	

4. 1863 est aussi l'année de la codification des règles du football association : vrai faux

Lisez le texte qui illustre la partie suivante de la vitrine :

5. À quels types d'établissements et de populations est liée la naissance de la pratique du football en Angleterre ?

- Université/étudiants Usine/ouvriers Entreprises/employés

- Donnez un exemple : _____

- Quel(s) rôle(s) jouent-ils dans la diffusion du jeu et de sa pratique dans le monde ? _____

6. **Equipement.** Observez la tenue initiale des joueurs, ainsi que leur équipement et complétez le tableau :

RESSEMBLANCES avec les tenues et équipements actuels	DIFFERENCES avec les tenues et équipements actuels
- 1 :	- 1 :
- 2 :	- 2 :



7. Regardez l'ensemble des objets exposés : comment appelle-t-on ce type d'objets liés à un club sportif ?
Pourquoi diffuse-t-on ces objets ?

Tasse du comté de Staffordshire (centre de l'Angleterre).
2^{ème} moitié du XIX^e siècle © The National Football Museum. Preston.

1872 LES PREMIERS PAS DU FOOTBALL EN FRANCE

Lisez les textes des vitrines puis répondez aux questions

8. Il y a déjà en France un sport de balle qui se pratique depuis le Moyen Âge. Il s'agit : de la soule du hurling du calcio

9. Complétez le schéma suivant. Il vous permettra de comprendre comment la pratique du football est arrivée en France :

MOYENS DE DIFFUSION

Par qui et quand le 1^{er} club de foot est-il fondé en France? _____

 Quel est son nom ?

+



1888 ©F.F.F

Retrouvez ce document. Quel moyen de diffusion illustre-t-il ? _____

+

- **Les anglais immigrants importent leur pratique** : le Standard Athletic Club (1892)
 - **Les Clubs très sélectifs anglais en France ouvrent leur pratique au football** : Racing Club de France (1882) et le Stade Français (1883)

+

Dans le Midi, à Marseille, qui sont les immigrants qui sent diffusent la pratique du football ?

- Anglais Belges Suisses

DEVELOPPEMENT EN FRANCE

- Donnez le nom d'un autre club célèbre de la région du Nord fondé en 1895 :

LES COMPETITIONS :

CHAMPIONNAT DE FRANCE
 DEL'USFSA 1894

Exemple : LA COUPE MANIER.
 Qui peut y participer ?

1904 : EQUIPE DE FRANCE

- De quels clubs les joueurs proviennent-ils essentiellement ?

Coupe Manier © F.F.F



Retrouvez deux moyens de diffusion dans les colonies

- _____
 - *Tournée d'équipes européennes dans les grandes villes d'Afrique*

1917 LA DÉMOCRATISATION DU FOOTBALL

10. Avant 1917, la pratique du football et d'un sport en général reste encore (entourez la bonne réponse):

Elitiste

populaire

Etudiante



11. De quelles façons la première guerre mondiale permet-elle la démocratisation du football ?

- En quelle année la coupe de France « Charles Simon » est-elle créée ?

- 1916 1917 1918

12. Retrouvez le document ci-contre : quels indices nous montrent que le football se pratique sur le front ?

13. Le fondateur du Red Star, Jules Rimet, voit dans la pratique du football un moyen de diffuser certaines valeurs chez les ouvriers, indiquez lesquelles :

- Chrétiennes et républicaines Chrétiennes Anticléricales

1932 LA TENTATION DU PROFESSIONNALISME

14. Dans les années 1920, la question du professionnalisme apparaît en France. Lisez le texte d'introduction et complétez le tableau ci-contre :

Concours de dessins. Journal L'Auto. 1^{er} janvier 1927 © M.N.S



Arguments en faveur de l'amateurisme:

.....

.....

.....

.....

Arguments en faveur du professionnalisme

.....

.....

.....

.....

15. Retrouvez cette caricature. Quelle situation critique-t-elle ? À quoi la date de 1928 correspond-elle ?

16. Qu'est ce qu'un « amateur-marron ». Cochez la case « vrai » ou « faux » selon les affirmations :

	VRAI	FAUX
a) un joueur qui s'est enfui d'un club pour aller dans un autre		
b) un footballeur qui ne joue pas très bien		
c) un footballeur qui reçoit de l'argent pour jouer alors qu'il est amateur		

17. Regardez les vitrines suivantes.

Avant 1932, certaines équipes ont eu recours à des amateurs marrons. Citez un exemple :



18. Lisez le texte d'introduction et répondez aux questions :

- Combien y a-t-il de joueurs étrangers en D1 en 1932/1933 sur un total de 387 joueurs ? _____

- Quelle explication peut-on donner ?

Professionnalisation, Immigration liée au travail industriel, Politique de quota.

LA FRISE CHRONOLOGIQUE SUR LE MUR DE GAUCHE.

19. Lisez les textes de la frise sur le mur et complétez le tableau en indiquant l'**OUVERTURE** ou la **FERMETURE** du marché des joueurs étrangers selon les périodes.

PERIODES	1932/1939	Régime de Vichy (1940-1944)	1944-1955	1955-1961	1961-1963	1963-1966	Années 1980	1996-1997
POLITIQUES DE RECRUTEMENT DE JOUEURS ETRANGERS	Fermeture	Fermeture	un seul joueur étranger	Fermeture	Ouverture limitée	- Arrêt Bosman : il autorise la libre circulation des joueurs issus de



Extrait de But Club/Le Miroir des Sports 1951 © M.N.S

20. Retrouvez ce document, reproduit ici partiellement.

- À quelle date est-il publié ?

- Quel est l'argument présenté pour demander la fermeture du marché aux étrangers ?

- Quelles vont être les conséquences politiques et sportives de cette polémique dans années 1950-1960 ? Complétez la liste ci-dessous:

a) *Fermeture du marché aux joueurs étrangers.*

b)

c) *Les recruteurs vont faire venir des joueurs africains issus de l'empire colonial.*

21. Que dénoncent les joueurs africains dans les années 1980 ? À quel type de supporter cela peut-il être associé ?

22. Lisez le cartel présentant l'institut « Diambars » puis confirmez ou infirmez ces affirmations en cochant la bonne case:

	VRAI	FAUX
L'institut « Diambars » a été créé en France.		
Il permet à des jeunes de milieu défavorisé de faire des études et du football tout en préparant un avenir professionnel.		
Il a été créé pour éviter à de jeunes Africains recrutés, mais non sélectionnés dans les clubs, de se retrouver sans papiers et livrés à eux-mêmes.		

LES JOUEURS ETRANGERS DANS LE CHAMPIONNAT DE FRANCE.



23. À présent, retrouvez dans les « totems » centraux, ces joueurs de la période 1960-1970 et indiquez par une flèche sur la carte les pays d'origine de ces joueurs :



© FFF

- Johnny Rep (Hollande)



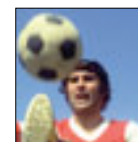
© AFP

- Josip Skoblar
(Yougoslavie-Croatie)



© Presse Sports

- Salif Keita (Mali)



© Presse Sports



© Presse Sports

- Délío Onnis et Oswaldo Piazza (Argentine)

24. Parcourez les biographies des joueurs sur les totems et le mur de droite dans les vitrines...

- Quel est celui dont vous avez le plus entendu parler ? _____

- Quel est celui que vous préférez ? _____

- Quel est celui que vous ne connaissiez pas mais dont le parcours vous a intéressé ? Pourquoi ? _____

- Quel est le surnom de joueur qui vous a le plus marqué ? Pourquoi ? _____



- Retrouvez la biographie de ce joueur.

a) Nom et prénom : _____

b) Son poste : _____

c) Est-ce un joueur « étranger » pour les recruteurs ? Pourquoi ? _____

d) Son parcours après sa carrière de footballeur :



Dans l'exposition, les Coupes du Monde successives sont séparées par les bandes blanches sur le gazon ...

DU DÉSIR
D'UNE COMPÉTITION
INTERNATIONALE
À LA PREMIÈRE
COUPE DU MONDE

La première Coupe du monde est présentée dans la vitrine blanche.



© MNS

26. Lisez le texte puis répondez aux questions.

La coupe du monde a été créée car le comité international Olympique (CIO) refuse :

- Que le football soit une épreuve olympique.
- Que les joueurs soient rémunérés.
- De donner des médailles aux gagnants.

27. Pourquoi la première coupe du monde a-t-elle eu lieu en Uruguay ?

28. Retrouvez la photographie de l'équipe de France de 1930 dans la vitrine.

Quel moyen de transport utilise-t-elle pour se rendre en Uruguay ?

29. Quel type de jeu les Européens découvrent-ils avec José Leandro Andrade ?



« Génération Jordan »

© MNS



30. Quelle est la situation géopolitique à cette date ? (Plusieurs réponses)

- Débat sur l'immigration Marche à la guerre Dictatures fascistes/nazie en Europe.

31. Pourquoi peut-on déjà dire que l'équipe de France est « Black-Blanc-Beur »?

31. Donnez au moins un élément de l'affiche qui montre qu'elle est le reflet du contexte politique du moment : _____

32. À présent choisissez **un joueur** (attention, il y en a aussi sur le mur en face de l'équipe principale !) puis complétez le tableau lorsque les informations correspondent.

Nom et prénom ; surnom :
Dates de naissance (et décès) :
Poste (s) dans l'équipe de France et nombre de matchs :
Date de naturalisation (ou origine des parents, grands-parents...) :
Sa loyauté envers l'équipe de France a-t-elle été remise en cause? Si oui pourquoi
Impact de la 2e guerre mondiale sur sa carrière et/ou sa vie.
Autres informations que vous jugez importantes.



« Génération Kopa »

© MINS

33. Quelle est la situation politique en France (deux réponses) :

- Guerre d'Indochine Guerre d'Algérie Début de la V^e République (retour du G^{al} de Gaulle)

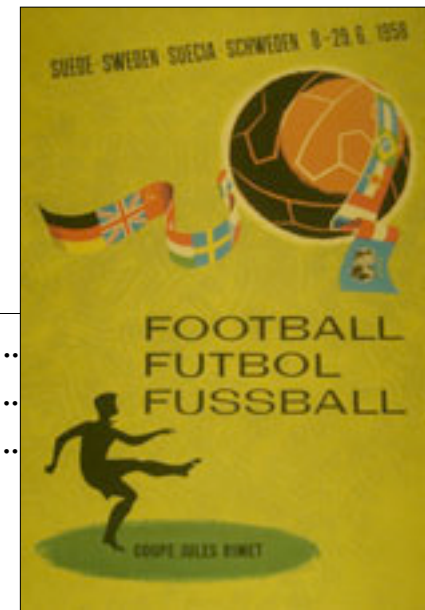
34. À présent, choisissez un joueur et complétez le tableau :

35. Pourquoi peut-on dire que ces joueurs sont issus de l'immigration industrielle ?

36. Le « onze de l'indépendance ». Retrouvez les joueurs de l'équipe du Front de Libération Nationale. (F.L.N)

- Comment les joueurs algériens évoluant en championnat de France vont-ils rejoindre cette équipe ? _

<p>- Nom, prénom, dates (naissance, décès) et poste en équipe de France :</p> <p>- Surnom :</p>	<p>.....</p> <p>.....</p> <p>.....</p> <p>.....</p> <p>.....</p>
<p>- Origine des parents :</p> <p>- Région d'immigration en France :</p>	<p>.....</p> <p>.....</p> <p>.....</p>
<p>Comment commence-t-il à jouer au football ?</p>	<p>.....</p> <p>.....</p> <p>.....</p>
<p>Nombre de matchs en équipe de France :</p>	<p>.....</p>



- Que se passe-t-il pour Mustapha Zitouni et Rachid Mekhloufi après 1962 : _____

« Génération Platini »

37. Qui suis-je ? Complétez le tableau ci-dessous. Attention, les portraits des joueurs sont situés sur les deux murs.



Prénom et Nom	Liens avec l'immigration	Clubs
.....	Petit-fils d'immigrés italiens du Piémont.	A.S Nancy-Lorraine. A-S Saint-Étienne et Juventus de Turin.
.....	Né à Cadix. Naturalisé en 1981. Double nationalité.	A.S Minguette. Paris SG. Dirigeant de L'Athletic Bilbao. Entraîneur.
.....	Né à Bamako. Arrive en France à 3 ans	S.C Toulon. Girondins de Bordeaux. O.M. Entraîneur de l'A.S Monaco.
.....	Parents originaires d'Italie et d'Espagne.	A.J Auxerre. Manchester United.
.....	Né à Adjame (Côte d'Ivoire)	A.J Auxerre. Glasgow Rangers (Ecosse). O.M.

38. Comparez les parcours de ces joueurs des années 1980 avec ceux des années 1990.

Quels points communs ou différences trouvez-vous ?

« Génération Zidane »

Prénom et Nom	Liens avec l'immigration	Clubs
.....	Parents d'origines kalmoukes et arméniennes.	A.S Monaco. Paris SG. FC Kaiserslautern
.....	Né à Dakar. Parents originaires du Cap-Vert	A.S Cannes. A.C Milan. Arsenal F.C.
.....	Famille originaire de Béjaia en Kabylie (Algérie).	A.S Cannes. Girondins de Bordeaux. Juventus de Turin et Real de Madrid.
.....	Parents originaires du Portugal et d'Espagne.	Stade de Reims. Olympique de Marseille. Arsenal F.C



© F.F.F





38. Retrouvez ce document. Qui en est l'auteur? _____
Quels comportements dénonce-t-il? _____

39. Le baby-foot, jeu populaire dans les cafés, est lui aussi issu de l'immigration. Expliquez pourquoi:



©FFF

40. Et vous, avez-vous une équipe favorite ? Cochez la réponse qui vous ressemble le plus.

- PSG. Pour quelle(s) raison(s)? _____

- OM. Pour quelle(s) raison(s)? _____

- Un autre club français ? Lequel ? Pour quelle(s) raison(s)

- Un club étranger ? Lequel? Pour quelle(s) raison(s)

- Un autre sport ? Lequel ? Pour quelle(s) raison(s)

- Vous ne suivez aucune manifestation sportive en supportant une équipe particulière.
- Vous ne suivez aucune manifestation sportive mais votre entourage si. De quel sport s'agit-il?

- Vous ne suivez aucune manifestation sportive et l'une des raisons est l'attitude des supporters de football en particulier.
- Autre réponse : _____

SUR LE CHEMIN DU RETOUR

40. Repérez un ou deux éléments de l'exposition qui vous ont particulièrement intéressé, amusé, surpris : _____

41. Regardez en l'air et recopiez les paroles d'un joueur qui vous ont touché : _____

42. À présent, pouvez-vous dire que l'équipe « Black, Blanc, Beur » de la Coupe du Monde 1998 est la première liée à l'histoire de l'immigration en France : _____

43. Cette exposition vous a-t-elle éclairé sur l'idée d'un « creuset français » (c'est à dire un « melting pot » à la française selon l'expression forgée par l'historien Gérard Noiriel) :
